

発行/伊勢原市 編集/広報戦略課  
〒259-1188 伊勢原市田中348番地  
☎0463-94-4711(代)  
☎0463-93-2689



市公式ホームページ 伊勢原市 検索  
「いせはら 暮らし安心メール」の  
配信登録や閲覧は、市ホームページから



伊勢原市は令和3年3月1日に  
市制施行50周年を迎えます

おもな記事 ● 2面・・・新型コロナウイルス感染症に係る各種支援・相談 ● 4・5面・・・個性と魅力あふれるまちに 発行部数/39,700部

# 今一度、感染予防の徹底を

新型コロナウイルス感染症に「うつらない」ためには、正しい対策を知ることが大事です。また、発熱などの症状がある場合は外出を自粛するなど、「うつさない」対策を心がけましょう。



特別定額給付金(10万円)など各種支援については2面で  
お知らせしています

新型コロナウイルス感染症対策本部 ☎92-1119

## 感染しないために

### 外出時は特に気を付けて

ドアノブや電車のつり革など、さまざまな物に触れることで、ウイルスが付着する可能性があります。ウイルスは粘膜から感染するため、できるだけ目や鼻、口に触れないようにしましょう。また、帰宅時や調理の前後、食事前はせっけんやアルコール消毒剤で手を清潔に保ちましょう。

### 正しい手の洗い方

①流水でよく手をぬらした後、せっけんを付け、手のひらをよくこすります



②手の甲をのばすようにこすります



③指先・爪の間を念入りにこすります



④指の間を洗います。親指と手のひらはねじり洗いを。手首も忘れずに



⑤十分に水で流し、清潔なタオルやペーパータオルでよく拭き取って乾かします

## 感染を広げないために

せきやくしゃみが出る時、飛沫にウイルスを含んでいる可能性があります。他の人への感染を防ぐため、マスクやハンカチ、袖を使って口や鼻をおさえる「せきエチケット」を徹底しましょう。

### 正しいマスクのつけ方

①裏表と上下を確認してマスクを持つ



②鼻からあごまで覆い、ワイヤーが鼻に当たるように調整しながらゴムひもをかける



③隙間なくフィットしていることを確認



## 「新しい生活様式」の実践を

国は感染の広がりを防ぐため新しい生活様式の具体例を示しました。



### 基本的な感染対策

人との間隔はできるだけ2m(最低1m)空ける/症状がなくてもマスクを着用する/帰宅したら、まず手を洗う



### 日常生活

毎朝体温を測定して健康チェック/「3密」(密集場所、密接場面、密閉空間)を回避する



### 買い物

電子決済を利用する/サンプルなど展示品への接触は控えめに



### 娯楽、スポーツ

ジョギングは少人数で/歌や応援は十分な距離をとるか、オンラインで



### 公共交通機関

会話は控えめに/混雑する時間帯は避けて



### 食事

大皿は避けて、料理は個々に/対面ではなく横並びで座る



### 冠婚葬祭など

多人数での会食は控える/発熱や風邪の症状があれば参加しない



### 働き方

可能な限り、テレワークやローテーション勤務を/会議や名刺交換はオンラインで

## 市長メッセージ

市民の皆さまには、新型コロナウイルス感染症の拡大を防止するため、外出の自粛や「3密」を避ける行動などの感染予防対策にご理解とご協力をいただき、心から感謝申し上げます。

市では、次亜塩素酸水などの配布をはじめとしたさまざまな感染拡大の防止対策に取り組んでまいりました。また、休業などにご協力いただいた事業者への協力金と

いった地域経済の支援を進めているほか、秦野伊勢原医師会などと連携・協力し、5月22日よりPCR集合検査場を設置するなど検査体制の強化を図っています。

緊急事態宣言は解除されましたが、今後も状況を注視し、市民生活や地域経済の支援に取り組んでまいりますので、引き続きご理解とご協力をお願いいたします。

伊勢原市長 高山 松太郎



# 新型コロナウイルス感染症に係る各種支援・相談

## 特別定額給付金(10万円)

1人につき10万円を支給します。支給には申請が必要ですが※感染の拡大を防ぐため、郵送またはオンラインでの申請にご協力ください

## 支給対象者

令和2年4月27日時点で市内在住の人

## 申請方法

## 郵送での申請

5月20日付けで、世帯主宛てに申請書を発送しています。必要事項を記入し、添付書類と併せて同封の返信用封筒でご提出ください  
※対象と思われるにもかかわらず申請書が届かない場合は、担当にご連絡ください

## オンライン申請

政府が運営するオンラインサービス「マイナポータル」から申請してください。申請には世帯主のマイナンバーカードとその暗証番号、カードの読み取りができる機器などが必要です。詳しくは総務省の特設サイトでご確認ください。  
**締切り** 8月24日(月)※消印有効  
**福祉総務課** ☎0570-00271  
576(専用ダイヤル)

## 給付金詐欺にご注意

給付に便乗し、市役所や総務省の職員をかたがて手数料の振り込みを求めたり、口座番号などの個人情報聞き出ししたりする手口が発生しています。不審な電話やメールがあったときは、伊勢原警察署(☎94-0110)にご相談ください。

## 子育て世帯への臨時特別給付金

子育て世帯の生活を支援するため、児童手当(本則給付)を受給する世帯に一時金を支給します。

## 支給対象者

令和2年3月31日時点で市内に住民登録のあった中学生までの児童、または令和2年2月29日時点で市内に住民登録のあった新高校1年生を養育する人(特例給付の受給者を除く)

## 支給額

対象児童1人につき1万円

## 手続きの流れ

申請の必要はありません。対象者には5月15日付けでお知らせを

発送しています。給付金は6月15日(月)に支給する予定です。  
**公務員(職場から手当を受給している人)**  
職場で配布される申請書に記入し、郵送(〒259-1188※住所欄の記入は不要)か直接担当にご提出ください※感染の拡大を防ぐため、郵送での申請にご協力ください

## 事業者への協力金

市内で賃借した施設を運営する事業者が、県の要請に応じて4月24日(金)から5月6日(水)の間、休業や夜間営業時間の短縮に協力いただいた場合、県の協力金に上乗せして10万円を交付します。

## 事業主への協力金

このほか、県でも各種支援を行っています。詳しくは県専用ダイヤル(受付は平日午前9時~午後5時)かホームページでご確認ください。

## 締切り

6月30日(火)  
**商工観光課** ☎92-1113(平日の午前9時~午後5時)

相談窓口 ~こんなときは~	
内容	連絡先・受付時間
新型コロナウイルス感染症に関すること(一般的な相談)	<b>市対策本部相談窓口</b> ☎92-1119 平日の午前8時45分~午後5時
	<b>県専用ダイヤル</b> ☎045-285-0536 ☎050-1744-5875 毎日午前9時~午後9時(音声案内に従って操作してください)
	<b>厚生労働省相談窓口</b> ☎0120-565-653 ☎03-3595-2756 毎日午前9時~午後9時
感染が疑われる場合	<b>帰国者・接触者相談センター</b> ☎045-285-1015 ☎045-285-0216 24時間対応
中小企業などの経営や資金繰りに関すること	<b>金融相談窓口(商工観光課)</b> ☎92-1113 平日の午前9時~午後5時
	<b>経営相談窓口(商工会)</b> ☎95-3233 平日の午前9時~午後5時



くらし安心メール登録はこちらから



市ホームページ

最新の情報は、くらし安心メールで配信するほか市ホームページ「新型コロナウイルス感染症に伴うさまざまなお知らせ」からもご覧になれます。

# 令和元年度「わたしの提案」「陳情・要望」のまとめ

## 皆さんの声をお聴きしました

皆さんの声を生かしたまちづくりを進めるため、市ではさまざまな意見や提案をお聴きする広聴事業を行っています。

## 皆さんの声を市政に生かします

令和元年度は、代表的な広聴事業の「わたしの提案」と「陳情・要望」に、合わせて2338通(594件)が寄せられました。

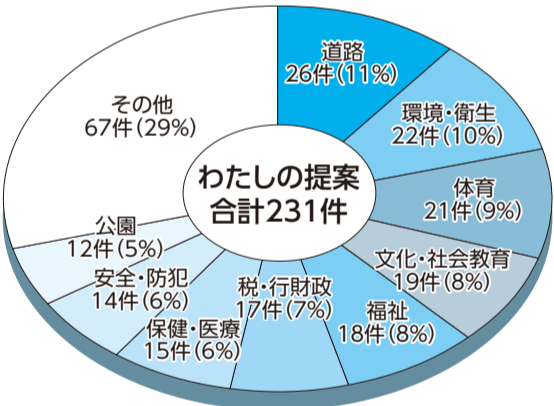
## わたしの提案

市役所や公民館などの公共施設に置いてある専用封筒や市ホームページで、まちづくりについての意見や提案ができます。

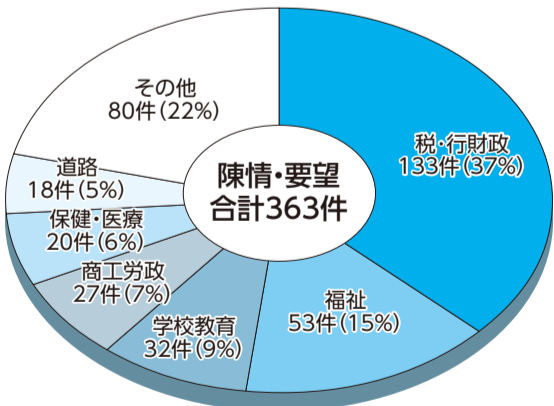
## 陳情・要望

自治会や各種団体、個人から寄せられた「陳情・要望」は、32通(363件)ありました。(グラフ2参照)

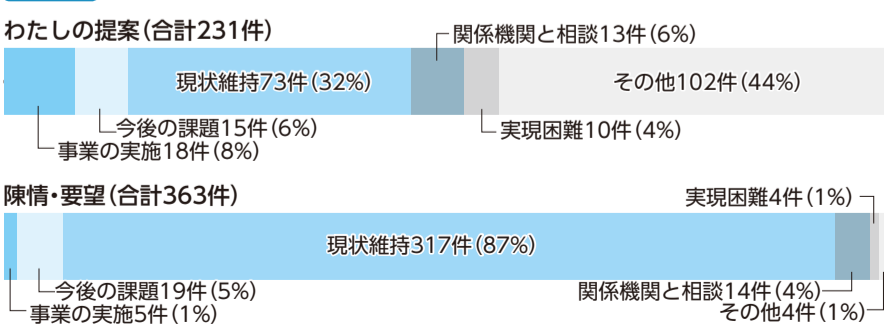
グラフ1 「わたしの提案」受案件数



グラフ2 「陳情・要望」受案件数



グラフ3 処理結果



※グラフの数値は小数第1位を四捨五入しているため、合計が100%にならないことがあります

「わたしの提案」や「陳情・要望」は、市長が全て目を通し、担当部署でその効果や必要な経費など、さまざまな角度から検討します。その結果、速やかに市政に反映できるものは改善や実施をします。提案の中には、時間をかけた調査や研究が必要な内容、財政的に困難な内容もありますが、皆さんの声を大切に受け止めています。(グラフ3参照)

このほか、まちづくりを皆さんと一緒に考える場として、市政情報の提供と意見交換を行う「市政出前ミーティング」や、市長と身近な問題について語り合う「市長室サロントーク」などがあります。

皆さんのご意見やご提案をお聞かせください。

お問い合わせメール(Webフォーム)をご活用ください  
インターネットを活用した広聴事業として、市ホームページには「わたしの提案WEB版」のほか、各担当に直接送信できる「市へのお問い合わせ」機能があります。

市役所の業務についてのお問い合わせやご意見に、担当が電話や電子メールでお答えします。トップページ「組織一覧」から問い合わせたい担当のWebフォームを選択し、必要事項を入力して送信してください。



## 空き家の管理は適正に

空き家は適切に管理されないと、敷地内の草木が隣地や道路にはみ出したり、老朽化した瓦や外壁が飛散したりするなど、地域住民の生活環境に深刻な影響を及ぼします。特に、これからの季節は草木の繁茂や台風による被害も心配されます。

空き家の所有者や管理者に対しては「空き家等対策の推進に関する特別措置法」で、適正な管理に努めるよう責務が規定されています。

### 皆さんの意識で空き家問題は解決します

建物の点検や除草、草木のせん定を定期的に行うほか、普段から近隣同士で気軽に相談し合える関係づくりに努めましょう。

また、緊急時に備え、近所の人に連絡先を伝えたり、将来の管理方法を家族で話し合ったりしておきましょう。

☎建築住宅課 ☎94-4782

### 自分で管理できないときは

個人での管理が難しい場合は、業者に依頼するののも一つの方法です。市では、空き家の適正な管理を促進し、高齢者の地域社会での活動・貢献の場を広げるため、市シルバー人材センターと協定を結んでいます。料金など詳しくは、問い合わせ先にお問い合わせください。

#### 主な業務内容

◇家屋や敷地の現状確認

◇敷地内の除草や植木などのせん定(3m以上の高木を除く)

☎シルバー人材センター ☎92-8801

## 環境学習指導員を募集しています

6月は、環境の保全について関心と理解を深める「環境月間」です。市では、市民団体や自治会などが開催する環境学習の場で、講師として活動いただく指導員を募集しています。あなたの知識を生かしてみませんか。  
**対象** 環境分野の専門的な知識や経験がある人・団体、環境保全対策を推進する事業所

**申し込み** 市役所2階の担当で配布する申請書に記入し、郵送(〒259-1188※住所欄の記入は不要)か直接担当にご提出ください※申請書は市ホームページ「環境・衛生・ごみ」→「環境学習」からも入手できます

新型コロナウイルスの感染拡大に伴い、指導員の派遣は受付を中断しています。再開時期は決まり次第、市ホームページなどでお知らせします

☎環境対策課 ☎94-4737

## 健康・子育て

### 休日夜間急患診療(1次救急)

伊勢原2丁目7-31 伊勢原シティプラザ内

診療所名	区分	診療受付時間
休日夜間急患診療所 ☎93-5019 内科・小児科・外科	休日 (日曜日・祝日)	9:00~11:30 14:00~16:30
	夜間 (休日を含む毎日)	19:30~22:45
休日歯科診療所 ☎95-3121	休日 (日曜日・祝日)	9:00~11:30 13:00~16:30

※眼科・耳鼻咽喉科(9:00~16:30)と2次救急の当番医は、消防署(☎95-2119)へお問い合わせください

### かながわ小児救急ダイヤル

☎045-722-8000 18:00~24:00(年中無休)

### 「かかりつけ医」「かかりつけ歯科医」「かかりつけ薬局」を持ちましょう

※休日夜間急患診療所、休日歯科診療所受診後は、必ずかかりつけ医を受診してください

☎健康づくり課 ☎94-4616

### 6月の集団がん検診・骨量測定相談会は中止します

新型コロナウイルスの感染拡大を防止するため、6月に予定していた集団がん検診と骨量測定相談会は中止し、9月以降に日程を追加して実施します。新たな日程は、担当が市ホームページ「健康・福祉」→「がん検診」でご確認ください。

### 乳がん・子宮がん検診の無料クーポン券を発送

対象者には市が実施する検診に利用できるクーポン券や検診手帳などを6月上旬に送付します  
☎市に住民登録(令和2年4月20日現在)があり、令和元年4月2日~2年4月1日に次の年齢になった女性◇乳がん検診=40歳、子宮がん検診=20歳  
**乳がん・子宮がんの施設検診**

医療機関での検診を7月から開始します。受診を希望する人は担当に連絡を。

**乳がん検診**☎40歳以上の女性☎500円(視触診)、1700円(視触診+マンモグラフィ)

**子宮がん検診**☎20歳以上の女性☎1700円

検診項目	実施医療機関
乳がん(視触診)、乳がん(視触診+マンモグラフィ)、子宮がん	伊勢原協同病院、JA保健福祉センター、東名厚木メディカルサテライトクリニック
乳がん(視触診)、乳がん(視触診+マンモグラフィ)	東内科医院、鶴巻ブレストクリニック
乳がん(視触診)、子宮がん	おおたレディースクリニック、平園クリニック、愛甲クリニック
子宮がん	やはたウィメンズクリニック、並木産婦人科本厚木駅前クリニック、厚木産婦人科

**受診料免除** ①70歳以上②生活保護世帯③世帯全員が住民税非課税の人は、がん検診の受診料が免除になります。②③の人は受診日の1週間前までに担当へ申請してください。

### 4・5歳児の尿検査は延期します

新型コロナウイルスの感染拡大を防止するため、

## 秦野市伊勢原市環境衛生組合の令和元年度財政状況

伊勢原市と秦野市のごみ処理および火葬業務は、「秦野市伊勢原市環境衛生組合」が行っています。令和元年度の財政状況(令和2年3月31日現在)をお知らせします※金額は確定前のため、決算額と異なる場合があります  
☎秦野市伊勢原市環境衛生組合 ☎82-2500

### 1 組合会計の収入・支出状況

収入	区分	予算額	収入済額	収入率
	分担金及び負担金	17億4813万円	16億1794万円	92.6%
	使用料及び手数料	3億5320万円	3億4412万円	97.4%
	財産収入	3万円	2万円	66.7%
	繰入金	3億7395万円	3億7395万円	100.0%
	繰越金	6391万円	1億345万円	161.9%
	諸収入	3億2008万円	3億3429万円	104.4%
合計	28億5930万円	27億7377万円	97.0%	

支出	区分	予算額	支出済額	執行率
	議会費	334万円	296万円	88.7%
	総務費	4億2186万円	3億2992万円	78.2%
	衛生費	19億596万円	15億4430万円	81.0%
	公債費	5億2515万円	5億2380万円	99.7%
	予備費	299万円	0円	0.0%
	合計	28億5930万円	24億98万円	84.0%

### 2 組合債の状況

区分	組合債の現在高
ごみ処理施設整備関係	37億7600万円 (-4億6256万円)
斎場施設整備関係	17億9097万円 (-2663万円)
合計	55億6697万円 (-4億8919万円)

※( )内は前年との増減額

### 3 組合財産の状況

区分	現在高
土地	6万2592㎡
建物	2万5414㎡
施設整備基金	1533万円
減債基金	7743万円
職員退職給与準備基金	5078万円

## 偽のホームページにご注意を

国や地方自治体を装った偽ページが見つっています。アクセスすると、個人情報などを不正に収集されるなど被害の恐れがあります。ご注意ください。

☎広報戦略課 ☎94-4864

### 市ホームページのURL

<https://www.city.isehara.kanagawa.jp/>

※URLが正しいかご確認ください

検査は9月以降に延期します。新たな日程は決まり次第、広報などでお知らせします☎平成26年4月2日~28年4月1日生まれの幼児

☎子育て支援課 ☎94-4637

### 乳幼児健康診査・相談

6/9~19実施分

母子健康手帳と健康診査票のほか、1歳6カ月児健康診査と2歳児歯科健康診査は歯ブラシ、3歳児健康診査は歯ブラシと視聴覚アンケートをお持ちください☎伊勢原シティプラザ(お誕生日前健康診査を除く)☎無料

項目	対象	日程・受付時間
4カ月児健康診査	令和2年1月16日~31日生	6/9(火) 12:30~13:30
	令和2年2月1日~15日生	6/16(火) 13:30
7カ月児健康相談	令和元年10月1日~15日生	6/12(金) 9:15~10:15
	令和元年10月16日~31日生	6/19(金) 10:15
お誕生日前健康診査	満10カ月~誕生日前日に、指定した医療機関で受診。受診票は医療機関にあります。	
1歳6カ月児健康診査	平成30年11月16日~30日生	6/12(金)
	平成30年12月1日~15日生	6/19(金)
2歳児歯科健康診査	平成30年6月1日~15日生	6/11(木) 12:30~13:30
	平成30年6月16日~30日生	6/18(木) 13:30
3歳児健康診査	平成29年5月1日~15日生	6/10(水)
	平成29年5月16日~31日生	6/17(水)

### ごっくん離乳食教室

4~6カ月児の楽しい離乳食の進め方を学ぶ☎6月22日(月)午後1時30分~3時15分(受付は午後1時~)☎市役所分室 ☎15人(申込順)



# 個性と魅力あふれるまちに

## ～景観まちづくりを推進～

私たちの住む伊勢原のまちは、大山の眺望や緑豊かな里地里山、田園風景の広がり、先人たちにより積み重ねられてきた多くの歴史・文化のもとに成り立っています。また、日々の生活や地域の特性により、さまざまなまちなみが形成されています。

市では、まちなみの魅力をさらに高め、ゆとりと潤いのある生活環境を創るため、平成26年4月1日に市景観計画と市景観条例を施行し、市民の参加と協働による「景観まちづくり」を推進しています。

国都市政策課 94-4742

6月1日は景観の日  
景観法の全面施行日である平成17年6月1日に開催された「日本の景観を良くする国民大会」での提唱を受け、良好な景観形成に関する国民の意識啓発などを目的に「景観の日」が国により定められました。

## 大山地区を景観重点地区に指定しました

新東名・伊勢原大山インターチェンジが開通し、来訪者がさらに増えることが予想される中、大山詣りの風情や江戸情緒を感じるまちなみを次世代に継承していくため、大山地区に住む人々と話し合いを重ねながら景観重点地区指定を進めてきました。

新東名・伊勢原大山インターチェンジが開通し、来訪者がさらに増えることが予想される中、大山詣りの風情や江戸情緒を感じるまちなみを次世代に継承していくため、大山地区に住む人々と話し合いを重ねながら景観重点地区指定を進めてきました。

目標 大山詣りの風情を守り育てる景観まちづくり



### 景観重点地区とは

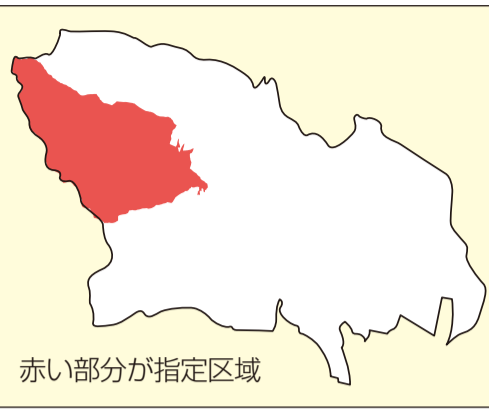
伊勢原市は市全域を景観計画区域に指定しています。中でも良好な景観の維持・保全・継承・創出を重点的に推進する必要がある地区として、市景観条例に基づいて指定するものです。

### 地区指定の効果

- ◇ 大山地区にふさわしいまちなみ誘導が可能になります
- ◇ 地域の大切な景観資源の保全・継承が図られます
- ◇ 経済効果が期待されます
- ◇ 生活環境が向上します
- ◇ 地域のコミュニティが醸成されます

### 地区指定の概要

大山地区の個性と魅力を生かしたより良い景観形成の実現に向けて、建築物の建築や工作物の建設などの適切な景観誘導を進めています。



名称 大山まちなみ継承地区  
区域 大山・子易地内

施行日 令和2年6月1日

赤い部分が指定区域

方針 ◇ 歴史や文化、水や緑など、地域の成り立ちを伝える景観資源を守っていきます



◇ おもてなしの心と居心地の良さを感ずる景観をつくっていきます



◇ 地域活動をはじめとした、さまざまな取り組みにより景観まちづくりを支えていきます



届出対象行為 指定に伴い、届け出が必要となる建築物の規模が変わりました(左表)。

右記を除く市全域	大山まちなみ継承地区(景観重点地区内)
高さ10mを超える建築物または延べ面積が500㎡を超える建築物の新築、増築など	高さが10mを超える建築物または延べ面積が10㎡を超える建築物の新築、増築など

### 景観形成基準

建築物の建築や工作物の建設などにおける配慮事項、使用できる色彩の範囲などを、地域の景観特性に応じて定めました。詳しくは市役所2階の担当で配布する資料、または市ホームページ「産業・まちづくり」→「景観」→「伊勢原市景観計画・伊勢原市景観条例」をご覧ください。

### 景観まちづくりのイメージ



旧道沿いの緑豊かなまちなみ

歴史・文化を感じるまちなみ

多くの人でにぎわうこま参道

## 新たに8件を地域景観資源に登録しました

地域景観資源とは、多くの人に親しまれる個性豊かで魅力的な景観を市民の財産として守り、多様な交流の創出につなげるため、市景観条例に基づき設定した制度です。

昨年4月に登録した10件に加え、市民ワークショップや市まちづくり審議会の審議を経て、新たに次の8件を登録しました。

◇ 前回の登録については、市ホームページ「産業・まちづくり」→「景観」→「地域景観資源登録」をご覧ください

※写真はイメージです

① 大山桜



樹齢400年といわれる大きなヤマザクラの木

② 善波の矢倉沢往還



旧東海道の脇往還として機能した面影を今に残す古道

③ 総合運動公園のイチョウ並木



約200m続く、秋を彩る黄金色の小径

④ 三之宮比々多神社春季例大祭



毎年4月22日に開催。3基のカラクリ人形山車が印象的

⑤ 聖峰からの眺望



晴れた日は相模湾やビル群などを一望

⑥ 廻り地藏



子どもの無病息災を願って造られた保国寺の子育て地藏を地域の家々に回す民俗行事

⑦ 大山絵とうろうまつり



江戸時代、夏山登山の参詣者のためにともされた常夜灯がモチーフ

⑧ 市民の森ふじやま公園



高台から新東名を見渡すことができる新たな眺望

## 残したい、伝えたい 伊勢原の景観はありませんか

伊勢原のまちには、まだまだ素晴らしい景観があります。皆さんが地域景観資源に登録したいと思う景観を募集しています。

申し込み 住所、氏名、電話番号、景観資源の名称、応募理由を明記し、郵送(〒259-1188※住所欄の記入は不要)かファクシミリ(095-7614)、電子メール(✉ t-seisaku@isehara-city.jp)、または直接担当にご提出ください

※写真がある場合は添付してください



# いせはら掲示板

※費用の記載がないものは原則無料です。お問い合わせは各担当へ、郵送は「〒259-1188伊勢原市役所○○○課」で届きます(住所の記入は不要です)  
※催しなどの対象は原則、市内在住・在勤・在学の人です

開日時 開場所 宛対象 定員 費用 申し込み 締め切り  
問い合わせ 担当 電話番号 FAX番号 メールアドレス

## 主な施設の休館日

6/1～30

- 図書館**  
6/1・3・8・15・22・29
- 子ども科学館**  
6/1・3・8・15・22・29
- 市民文化会館**  
6/1・8・15・22・29
- 公民館**  
6/1・8・15・22・29  
※中央公民館は6/1・8・15・22は開館  
※大田公民館は6/1・15は開館
- 市体育館**  
6/1・8・15・22・29
- いせはらサンシャイン・スタジアム**  
6/1・8・15・22・29
- 武道館**  
6/1・8・15・22・29
- 行政センター体育館・弓道場**  
6/8・22

## 納期のお知らせ

納期限6月30日(火)

市・県民税普通徴収……………1期分  
国民健康保険税……………3期分  
介護保険料……………3期分  
清掃手数料(し尿)……………4・5期分

## 市内の交通事故件数

	4月	1～4月
発生	19	85(+12)
死者	0	0(±0)
計	21	109(+16)
負傷者	0	4(-1)
軽	21	105(+17)

伊勢原警察署調べ( )内は前年比

## 6月の相談

※費用はすべて無料、★印は要予約

会場	相談	日時	担当	
①	税務相談★	16日(火)13:00～16:00	人権・広聴相談課 ☎94-4717	
	法律相談★ (予約は相談日の週初めから)	5日(金)・12日(金)・19日(金)・26日(金)13:00～16:00		
	行政相談	中止		
	不動産相談★	18日(木)13:30～16:00		
	司法書士相談	中止		
	行政書士相談★	8日(月)・22日(月)13:30～16:00		
	社会保険労務士相談★	10日(水)13:30～16:00		
	人権相談	中止		
	消費生活相談	月～金曜日9:30～12:00、13:00～16:00		消費生活センター ☎95-3500
	マンション管理相談★ ⑨19日(金)	24日(水)13:00～16:00		建築住宅課☎94-4782
	成年後見などの行政書士相談★	10日(水)13:00～15:00		成年後見・権利擁護推進センター☎94-9600
高齢者・障がい者などの法律相談★	17日(水)16:00～18:00			
精神保健福祉・認知症相談★	3日(水)・4日(木)、7月2日(木)13:30～16:00	平塚保健福祉事務所養育センター保健予防課☎82-1428		

①市民相談室②伊勢原シティプラザ

## 令和2年度市・県民税のお知らせ

個人事業主や年金所得者などで課税される人に、6月5日付けで令和2年度の「市・県民税納税通知書」を送付します。また、6月1日(月)から、令和2年度の「市・県民税課税所得(非課税)証明書」を市役所1階の担当窓口または市役所駅窓口センターで発行します。申請には運転免許証など本人確認ができる物をお持ちください  
※マイナンバーカードをお持ちの方はコンビニエンスストアでも交付可能  
市民税課☎74-5429

## マイナンバー通知カードの廃止について

マイナンバー通知カードは令和2年5月25日をもって廃止となりました。今後は交付、再交付、記載事項(住所や氏名など)の変更は行えません。新たにマイナンバーが付番された人には「個人番号通知書」でマイナンバーの通知を行います。詳しくは担当へ。  
戸籍住民課☎94-4713

## 会計年度任用職員を募集

市役所業務の事務補助や専門的な業務を行う非常勤職員を募集します。勤務条件や応募方法など詳しくは、市ホームページ「職員採用」が各担当で配布する募集案内で確認を。  
一般事務

## 小・中学校特別支援学級介助員

◇従事内容=マイナンバー交付に関する事務補助や住民登録に伴う業務など  
◇募集人数=5人◇任用期間=7月1日～令和3年3月31日⑨6月8日(月)  
⑨戸籍住民課(市役所1階)☎94-4713  
小・中学校特別支援学級介助員  
◇従事内容=日常生活の動作や学習活動の援助◇募集人数=若干名◇任用期間=令和3年3月31日まで※人数に達し次第締め切り  
スクールソーシャルワーカー  
◇従事内容=児童・生徒の指導上の課題への対応や支援◇募集人数=1人◇任用期間=令和3年3月31日まで※人数に達し次第締め切り  
⑨教育センター(市役所5階)☎74-5253

## 農業の使用は正しく安全に

農薬は適正に使用されないと、アレルギーや化学物質過敏症の人の健康を害したり、生活環境に悪影響を及ぼしたりすることがあります。特に住宅地に近い場所では使用を控えましょう。使う際は事前に周知して決められた量を守り、風の強さや向きに注意して飛散を防ぎましょう。  
⑨環境対策課☎94-4735  
農業振興課☎94-4664

## 公共施設で節電対策を実施しています

市の公共施設では、環境への配慮と経費節減のため次の節電対策を実施しています。ご理解をお願いします  
◇室内温度28℃を目安に冷房を管理します◇昼休み時間は不要な屋内照明を消灯します◇市役所のエレベーター1台を停止させています◇職員のクールビズを励行しています(5～10月)  
⑨環境対策課☎94-4737

## 6/1～7は水道週間

ビルやマンションなどの所有者・管理者は、受水槽の清掃を年に1回以上、定期的に行い、適切な管理に努めましょう◇有害物や汚水による汚染がないか点検しましょう◇蛇口から出る水に色や濁り、味、においなどの異常があったときは水質検査を◇健康危害の恐れがあるときは直ちに停止し、関係者に周知してください  
⑨環境対策課☎94-4737

## 障害者雇用奨励補助金の申請を

障がい者を雇用する中小企業の事業主に奨励補助金を交付します⑨1年以上継続して市内で事業所を営み、市内在住の障がい者を6月1日現在で1年以上常用雇用している企業◇交付額=障がい者1人につき年額6万円◇交付期間=5年間⑨市役所2階の担当で配布する申請書に記入し、必要書類を添えて郵送か直接担当へ※申請書は市ホームページ「産業・まちづくり」→「雇用」からも入手可能⑨6月30日(火)※消印有効  
⑨商工観光課☎94-4732

## 介護保険サービス利用者の自己負担額を軽減

いずれも申請が必要です。詳しくは担当へ⑨住民税非課税世帯の人※収入や預貯金などによる制限あり  
居住費と食費の軽減  
介護施設施設サービス・短期入所サービスを利用する場合  
社会福祉法人サービス利用料の軽減  
社会福祉法人が提供する介護保険サービスを利用する場合  
⑨介護高齢課☎94-4722

## 訪問型サービスA従事者研修

高齢者の生活支援に特化したホームヘルプサービスの資格が取得できます⑨7月2日(木)・14日(火)・22日(水)の全3回、午前10時～午後3時⑨市民文化会館⑨市内在住の人20人(申込順)⑨6月24日(水)  
⑨介護高齢課☎94-4725

## 市総合体育大会の参加者を募集

種目・日程	申込先	締切
テニス 6/28(日)	市テニス協会 ☐isehara_t_1979@yahoo.co.jp	6/ 7(日)
卓球(一般、小学生) 7/ 5(日)	市卓球協会ホームページから	6/13(土)
ソフトテニス団体戦 7/ 5(日)	岡 ☎090-2175-3876	6/19(金)
ソフトボール 8/ 2(日)	豊田 ☎046-286-3421	6/17(水)

⑨スポーツ課☎94-4628

## 児童手当等現況届の提出を

中学校卒業までの児童を養育している人に、児童手当または特例給付を支給しています。各家庭に届いた児童手当等現況届に記入し、郵送か直接市役所3階3C会議室へ提出を⑨6月30日(火)※消印有効  
⑨子育て支援課☎94-4633



## 木造住宅の耐震化を補助します

今年度の申請受付を開始しました。詳しくは担当へ⑨昭和56年5月31日以前に在来軸組工法で建築された木造住宅⑨工事などの着手前に担当へ※予算の範囲内で先着順に受け付け⑨建築住宅課☎94-4790

## 水洗便所改造補助金を変更

公共下水道への接続を促進するためくみ取り便所の改造や浄化槽の切り替え工事をして下水道に接続した人への補助金額を変更します◇変更後の補助額=【供用開始から1年以内に接続】3万円【供用開始から2年以内に接続】2万円【供用開始から3年以内に接続】1万円※経過措置として、令和3年3月末までに下水道に接続した人は、供用開始からの年数に関わらず最低1万5000円を交付  
公共下水道の供用を開始  
今年度、新たに田中、伊勢原3丁目、伊勢原4丁目、下糟屋、上粕屋の一部の公共下水道の供用を開始します。宅内の排水設備工事をし、下水道に接続してください※該当者には郵送で個別にお知らせします  
⑨下水道経営課☎92-3031

## 6/7～13は危険物安全週間

危険物は扱い方を間違えると大きな事故につながります。家庭や職場でどんな危険物が使われているか、貯蔵や取り扱いの方法が安全で正しいかを確認し、事故防止に努めましょう。  
⑨消防本部予防課☎95-2118

## 教科書展示会

次年度に使用する小・中学校の教科書を展示⑨6月12日(金)～7月2日(木)の午前9時～正午、午後1時～5時(日・月曜日、7月1日を除く)⑨子ども科学館⑨教育指導課☎74-5247

## 新小学校1年生の就学相談

令和3年4月に小学校入学予定で、特別支援学級への入級や特別支援学校への入学など、教育的配慮を必要とする子どもの保護者を対象に相談を受けます⑨平日の午前9時～午後5時(年末年始を除く)⑨事前に電話で担当へ※受付は11月30日(月)まで  
⑨教育センター☎74-5253

## 催し 講座・教室など event

### 探鳥会

グリーン・インストラクターと一緒に相模川中流右岸(厚木市)で水鳥を観察⑨6月27日(土)午前8時50分～◇集合=本厚木駅⑨30人(申込順)⑨みどり公園課(いせはらサンシャイン・スタジアム内)☎96-6466

### 普通救命講習会

心肺蘇生法やAEDの使い方を学ぶ◇修了証の発行あり⑨7月3日(金)午後6時～9時⑨コミュニティ防災センター(南分署)⑨中学生以上の人数20人(申込順、中学生は保護者同伴)⑨警防救急課☎95-9144

## 産業能率大学スポーツ教室

「親子(幼児)動きづくり教室」  
⑨6月28日(日)午前9時30分～11時⑨産業能率大学⑨年中・長の親子40組80人(申込多数の場合は抽選)⑨住所、氏名、性別、年齢、電話番号を明記し郵送(〒254-0026平塚市中堂18-8 E棟3階)かFAX(☎24-2514)、電子メール(☐event@bellmare.or.jp)で問い合わせ先へ⑨6月19日(金)  
⑨湘南ベルマーレ☎25-1211  
⑨産業能率大学湘南学生SC☎92-2214

## 図書館 ☎92-3500

館内のイベントは中止しています。

## 子ども科学館 ☎92-3600

プラネタリウム投影については施設にお問い合わせください。

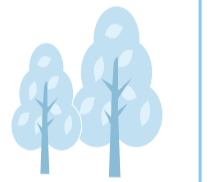
	大人	小・中学生	4歳以上小学生未満	4歳未満
入館料	300円	100円	無料	無料
観覧料	500円	200円	200円	無料

※入館料は展示室利用料、観覧料はプラネタリウム利用料です

新型コロナウイルス感染症の影響で、広報紙面に掲載しているイベントなどでも既に中止や延期が決定している場合があります。詳しくは各担当が市ホームページ「新型コロナウイルス感染症に伴うさまざまなお知らせ」でご確認ください。

## 成瀬活性化委員会が「みどりの愛護」功労者表彰を受賞

成瀬活性化委員会(足立安章会長)が、長年にわたる愛甲石田駅南口ロータリーの美化や地域の公園愛護の活動で顕著な功績を挙げたことが認められ、国土交通大臣から第31回「みどりの愛護」功労者の表彰を受けました。  
⑨みどり公園課☎94-4759



## 温かい心に感謝します

◇社会福祉協議会(マスクの寄贈)  
◇株式会社アイワプランニング(マスクの寄贈)  
◇タピルス株式会社(マスクの寄贈)  
◇鄭健さん(マスクの寄贈)  
◇伊勢原ひかりライオンズクラブ(マスクの寄贈)  
◇株式会社厚木教材社(マスクの寄贈)  
◇日産自動車株式会社(医療用フェイスシールドの寄贈)  
◇株式会社トーシンホーム(マスクの寄贈)  
◇地元元氣プロジェクト(株式会社ビルドアート、サミット有限会

## 新型コロナウイルス感染症対策で市に支援いただいた皆さん～

社。マスクの寄贈、児童コミュニティクラブなどの抗菌作業)  
◇明治安田生命保険相互会社(マスク、フェイスシールド、ハンドジェルの寄贈)  
◇株式会社スマイルホーム(電光掲示板の貸与)  
◇株式会社中和工建(次亜塩素酸水生成装置の寄贈)  
◇武藤心音さん(手作りマスクの寄贈)  
※5月20日現在。なお、希望により掲載していない方がいます



## 6月は土砂災害防止月間

道路や建物に被害をもたらすだけでなく、一瞬で人の命も奪ってしまう土砂災害。雨がずっと地盤が緩み、発生しやすくなります。災害から身を守るため、次のことを心がけましょう。  
ハザードマップで危険箇所を確認  
自宅周辺の状況を確認しましょう※市ホームページ「防災・災害」でも閲覧できます  
雨が降り出したら気象情報を収集  
テレビやラジオ、インターネットで最新の情報を収集しましょう  
※市内の雨量情報は、市ホームページ「いせはら雨量観測マップ」でも確認できます

早めの安全確保行動を  
避難とは安全を確保する行動の  
◇避難する際は、食料や飲料水、常備薬、クッション、毛布、レジャーシート、スリッパなどを準備してください。  
ペットを連れていく場合は、ペット用のケージやシートをお持ちください  
⑨危機管理課☎94-4865

## クラウン・パッケージと災害時協定を締結

市は4月23日、大規模災害時の避難所の居住環境を向上させるため、株式会社クラウン・パッケージ神奈川事業所と「災害時における物資の供給に関する協定」を締結しました。  
クッション材や間仕切り、食器など、さまざまな用途に使うことができる段ボール製品を優先的に提供いただき、各避難所で活用します。  
⑨危機管理課☎94-4865



## ●郡上おどりを楽しむ会

有名な盆踊り「郡上踊り」で健康づくり⑨毎週水曜日午後1時～4時⑨中央公民館ほか⑨1回100円  
⑨近藤☎090-9679-5154  
●美しく社交ダンスを踊る会  
正しい基本を身に付けて楽しく踊る⑨毎週木曜日午後7時30分～9時⑨伊勢原南公民館ほか⑨中級者程度⑨月3000円  
⑨渋谷☎080-4883-2212

## ○イベント○

●市ゴルフ協会主催大会・教室  
いずれも⑨伊勢原カントリークラブ  
第1回市ゴルフ選手権大会  
18Hストロークプレー⑨7月19日(日)午前7時30分～⑨市ゴルフ協会会員40人(申込順)⑨参加費2000円、プレー費6500円(ビジター1万1300円)※食事代含む、税別⑨7月10日(金)ジュニアゴルフスクール  
18Hラウンドレッスン⑨8月6日(木)・7日(金)午前7時30分～午後5時⑨市内在住・在学の小学生～高校生各日24人(申込順)⑨3000円(食事代含む)⑨7月20日(月)  
⑨市ゴルフ協会事務局(伊勢原ゴルフセンター内)☎94-0666

## ○会員募集○

●津軽三味線・民謡習熟会  
芸を身に付けて指導者を目指しませんか⑨月3回日曜日午前9時30分～正午⑨中央公民館⑨入会金1000円、月3000円、体験500円  
⑨小山☎090-3239-6700



## 家族で楽しくおやつ作り

### 「食べる力」＝「生きる力」を育てる

6月は食育月間です。毎日栄養バランスのよい食事を3食きちんととることは、健康な生活につながります。この機会に、食の大切さについて考え、家族や自分の食生活を再確認してみませんか。

今回は、りんごを使ったおやつレシピを紹介します。りんごは年間を通じて手に入りやすく、食物繊維が豊富でおなかの調子を整える効果のある食材です。市ホームページ「健康・福祉」→「食育」では、他にもさまざまなレシピを紹介しています。ぜひ作ってみてください。

健康づくり課 ☎94-4609

### りんごとくるみのケーキ(直径21cm型1個分)

りんご…300g(中サイズ約1個分)、くるみ…30g、卵…2個  
砂糖…130g、油…90ml、バニラエッセンス…少々  
A(小麦粉…220g、ベーキングパウダー…小さじ1/2、シナモン…少々)

### 作り方

【準備】オーブンを170℃に予熱しておく

①りんごは皮をむいて2cm角に切り、くるみは食べやすい大きさにしておく



①

②ボウルに卵を割り入れてほぐし、砂糖を2～3回に分け入れながら白くなるまで泡立てる。油、バニラエッセンスを順に加え、さらによく混ぜる



③

③ふるったAを②に加えて混ぜ、①を入れてさらに混ぜる



④油を塗った型に③を入れ、170℃のオーブンで50分焼く

完成!

## 6月4日～10日は歯と口の健康週間

「咲かそうよ 笑顔の花を 歯みがきで」(令和2年度標語)

歯と口は健康に生きていく力を支える大切なものです。いつまでも自分の歯でおいしく食事ができるように歯磨きの基本を学びましょう。

### 1本1本を丁寧に磨く

まず大切なのは口の中を鏡でよく見て、自分の歯の形や歯並びを知ることです。

口の中には、複雑な凹凸があります。奥歯の溝や歯と歯の間、歯と歯肉の境目など、歯ブラシが届きにくいところは磨き残しが多いため、特に意識して1本1本丁寧に磨くようにしましょう。

健康づくり課 ☎94-4609

新型コロナウイルスの感染拡大を防止するため、6月6日(土)に予定していた催し(フッ化物塗布、歯の無料相談、講演会、口腔がん無料検診)は中止となりました。

秦野伊勢原歯科医師会 ☎83-3117



群がって咲くオカトラノオ。白い花が涼しげです

## 市民レポート

### 伊勢原の自然 6月のふじやま公園

市民リポーター 酒井道子さん



東海大学医学部付属病院の西側にある「市民の森ふじやま公園」は四季折々、子どもから大人まで自然に触れることができるところです。多少の高低差があるため、ハイキング気分も味わえます。桜の咲くころには多くの人でにぎわいますが、梅雨時の6月はとても静かです。

なぜ、「ふじやま」? 公園のある丘は昔から「ふじやま」と呼ばれていたそう

です。頂上に浅間神社が祭られていたことが関係してあり、「富士講」が盛んだった江戸時代の名残ではないかといわれています。

大山と富士山の両方にお参りする富士講。神話では、それぞれ山に祭られている大山祇大神と木花咲耶姫は父と娘といわれています。大山の帰りは富士山に詣でるのが決まりでした。そのため、富士塚(富士山を模した人工の山)や、富士山信仰を起源とする浅間神社が各地にあります。現在、神社は公園の近くの林に小さな石の祠として残り、地元の人々に大切にされています。

オカトラノオが咲き誇る 6月中旬から市郊外の丘ではオカトラノオが咲きだします。公園北側の斜面はこの花で埋め尽くされて見事です。

梅雨の晴れ間に歩きたい 草花や樹木も6月の林を彩ります。ホタルブクロやネジバナのほか、ムラサキシキブやクマノミズキなどの木々も花を咲かせています。また、草の上で一休みしているトラフシジミ(写真左下)という小さなチョウに会えるかもしれません。

## 子どもの「伸びる力」を育てます。満3歳児クラス(1号認定)

活動日 週5日(月～金曜日) 保育時間 8:30～14:00 定員 12名

対象 満3歳児 伊勢原市及び厚木市一部の在住で平成29年4月2日以降生まれで各月のお誕生日を迎えた翌日から入園対象となります。(令和3年度の3年保育に入園できます。)

送迎 園バスまたは保護者による送迎 当園は、認定こども園(幼稚園型)の制度を導入しております。

認定こども園 伊勢原白百合幼稚園 ●お問合せは TEL.0463-94-1192 FAX.0463-94-1318 ホームページ <http://iseharashirayuri.jp/> 伊勢原白百合幼稚園 検索

お誕生日を迎えたら幼稚園での教育を!



施設見学は随時受付中! 電話・FAXまたはホームページよりお問い合わせください。

## 伊勢原市のみなさん 葬儀費用の準備は大丈夫? 葬儀のための保険

ご葬儀で家族に負担を掛けたくないという人が増えています。そんな万が一に備えてご家族の経済負担をサポートする保険が生まれました。

サン・ライフ・ファミリーの「ご葬儀サポートプラン」なら、あなたの万が一に備えて、大切なご家族への負担をサポートいたします。

満40歳から84歳までが加入でき、95歳まで一年単位で更新が可能で、持病があっても、通院中でも、規定の告知事項に該当しなければどなたでもご加入いただけます。

保険料は月額2,000円からで、死亡保険金は60歳女性の場合167万2千200円支払われます。

また、介護の準備金として、要支援から支払い対象となる介護一時金付定期保険もございますので、まずは資料請求!お気軽にお電話ください。

資料請求・お問合せ TEL.0463-22-2953  
サン・ライフグループ 関東財務局長(少額短期保険)第50号  
株式会社 サン・ライフ・ファミリー 〒254-0024 平塚市馬入本町13-2  
サン・ライフ・ファミリー 検索